

**แนวปฏิบัติในการเขียนข้อเสนอโครงการวิจัยเพื่อขอรับทุนวิจัยของมหาวิทยาลัย
และแหล่งทุนภายนอก**

สาขาวิชาวิทยาศาสตร์สุขภาพ มหาวิทยาลัยสุโขทัยธรรมาธิราช

สาขาวิชาวิทยาศาสตร์สุขภาพ ตระหนักถึงความสำคัญในการเสริมสร้างความรู้ในการผลิตงานวิจัยที่ตอบสนองความต้องการของสังคมแก่คณาจารย์ โดยได้จัดกิจกรรมการสัมมนาแลกเปลี่ยนเรียนรู้ ด้านการวิจัย ในหัวข้อ แนวทางการเขียนข้อเสนอโครงการวิจัยเพื่อขอรับทุนวิจัยของมหาวิทยาลัย และทุนวิจัย Fundamental Fund ของ สกสว. วิทยาการคือ ดร.วัฒน์ วัฒนวิทย์กิจ ฝ่ายประสานงานการวิจัย สถาบันวิจัยและพัฒนา วันอังคารที่ 9 มีนาคม 2564 เวลา 9.00 -10.30 น. ซึ่งในการประชุมคณาจารย์ ครั้งที่ 3./2564 วันที่ 8 มิถุนายน 2564 มีมติเห็นชอบบันทึกความรู้จากกิจกรรมการสัมมนาแลกเปลี่ยนเรียนรู้ดังกล่าวนำมาจัดทำเป็นแนวปฏิบัติสำหรับใช้ประโยชน์ต่อไป

แนวปฏิบัติในการเขียนข้อเสนอโครงการวิจัยเพื่อขอรับทุนวิจัยของมหาวิทยาลัยและทุนวิจัยภายนอก มีดังนี้

1. แนวปฏิบัติในการเสนอขอรับทุนวิจัยของมหาวิทยาลัย

1.1 การเลือกทุนวิจัย ปัจจุบันหน่วยงานที่ดูแลด้านทุนวิจัยของมหาวิทยาลัยสุโขทัยธรรมาธิราช ได้แก่

1.1.1 สถาบันวิจัยและพัฒนา ดูแลทุนวิจัย 2 ประเภท

1) ทุนวิจัยวิชาการ มีวัตถุประสงค์เพื่อส่งเสริมการวิจัยให้เป็นที่ยอมรับในระดับชาติและนานาชาติ มีบทความวิจัยตีพิมพ์ บูรณาการวิจัยกับการเรียนการสอนทั้งระดับปริญญาตรีและบัณฑิตศึกษา โดยมีฝ่ายประสานงานการวิจัย เป็นผู้รับผิดชอบ

2) ทุนวิจัยการศึกษาทางไกล มีวัตถุประสงค์เพื่อสนับสนุนงานวิจัยและนวัตกรรม พัฒนาองค์ความรู้ด้านการพัฒนาระบบการเรียนการสอน การวัดและประเมินผล นวัตกรรมเทคโนโลยีและสื่อการเรียนการสอนในระบบทางไกล ฯ โดยมีศูนย์วิจัยการศึกษาทางไกล เป็นผู้รับผิดชอบ

1.1.2 สถานีวิจัยสถาบัน สำนักงานอธิการบดี ดูแลทุนวิจัยสถาบัน ซึ่งมีวัตถุประสงค์ 3 ด้าน เพื่อ

- 1) วิจัยเชิงนโยบายของ มสธ (มหาวิทยาลัยจะกำหนดโจทย์ให้ในแต่ละปี)
- 2) วิจัยที่สามารถนำผลมาใช้ประโยชน์ในการพัฒนาภายในหน่วยงาน/องค์กร (งานหลักสูตร ประเมินหลักสูตร)
- 3) วิจัยจากงานประจำ โดยรายละเอียดของทุนวิจัยสถาบันนั้น คณาจารย์ที่สนใจสามารถเข้าไปดูรายละเอียดได้จากเว็บไซต์ของสถานีวิจัยสถาบัน ซึ่งต้องเข้าผ่านระบบบริการสารสนเทศ มสธ (e-service) แล้วเลือกที่สำนักงานอธิการบดี และไปที่สถานีวิจัยสถาบัน และไปดูที่เอกสารที่เกี่ยวข้อง เลือกดูตรงประกาศ/ระเบียบ/ข้อบังคับ และดูที่เอกสารนโยบายการวิจัยสถาบัน ประจำปีงบประมาณ พ.ศ.

ต่างๆ ที่ผู้วิจัยต้องการเขียนขอทุน ซึ่งจะมีการระบุรายละเอียดของวัตถุประสงค์ของแหล่งทุน เพดานเงินทุนในแต่ละปีไว้ในเอกสาร

1.2 การเขียนข้อเสนอโครงการวิจัย มีส่วนประกอบที่สำคัญและแนวทางการเขียนดังนี้

1.2.1 ความเป็นมาและความสำคัญของปัญหาการวิจัย

- นำเสนอข้อมูล/สถิติ/งานวิจัยที่สนับสนุนให้เห็นปัญหาการวิจัยและความจำเป็นที่ต้องทำวิจัยชัดเจน
- นำเสนอประเด็นวิจัยที่มีความใหม่ (ต่อยอดจากงานวิจัยในอดีต)
- การเชื่อมโยงให้เห็นประโยชน์ในเชิงนำไปปฏิบัติ/วิชาการ

1.2.2 คำถามวิจัย

- มีความชัดเจน
- สอดคล้องกับปัญหาวิจัย
- มีความเป็นไปได้ในการวิจัย

1.2.3 วัตถุประสงค์การวิจัย

- มีความชัดเจนและสอดคล้องกับชื่อเรื่องวิจัย
- สอดคล้องกับคำถามวิจัย/ปัญหาวิจัย

1.2.4 การทบทวนวรรณกรรมและงานวิจัยที่เกี่ยวข้อง

- มีการทบทวนประเด็นสำคัญอย่างครบถ้วน
- มีการทบทวนงานวิจัยที่ทันสมัย (ไม่เกิน 5 ปี)
- สรุปผลการทบทวนงานวิจัยที่ทันสมัยอย่างชัดเจน
- มีการเขียนเชิงสังเคราะห์ (ไม่เขียนในลักษณะของการคัดลอกงานวิจัยอื่น)
- นำผลการทบทวนเอกสารและงานวิจัยไปใช้กำหนดกรอบแนวคิดการวิจัยอย่างชัดเจน

1.2.5 วิธีดำเนินการวิจัย วิธีดำเนินการวิจัย ประชากร และกลุ่มตัวอย่าง ผู้รู้กลุ่มเป้าหมาย เครื่องมือ

ในการวิจัย การเก็บรวบรวม ข้อมูลการวิเคราะห์ข้อมูล

- วิธีการวิจัย/แบบแผนการวิจัยเหมาะสมกับคำถามการวิจัย
- กำหนดประชากร กลุ่มตัวอย่างและขนาดกลุ่มตัวอย่างเหมาะสมตามหลักวิชาการ
- เครื่องมือวิจัย/กระบวนการพัฒนาเครื่องมือวิจัยมีคุณภาพ
- อธิบายวิธีการเก็บรวบรวมข้อมูลอย่างชัดเจน
- เลือกใช้สถิติ/วิธีการที่เหมาะสมในการวิเคราะห์ข้อมูล
- การขอรับรองการพิจารณาจริยธรรมการวิจัย ส่วนใหญ่จะใช้เวลา ถ้าวางแผนไม่ดีจะทำให้ผู้วิจัยจะดำเนินการวิจัยไม่ตรงตามแผนที่วางต้องทำเรื่องขยาย ซึ่งถ้าขยายครั้งที่ 2 จะต้องเข้าพิจารณาในที่ประชุมใหม่อีกครั้ง

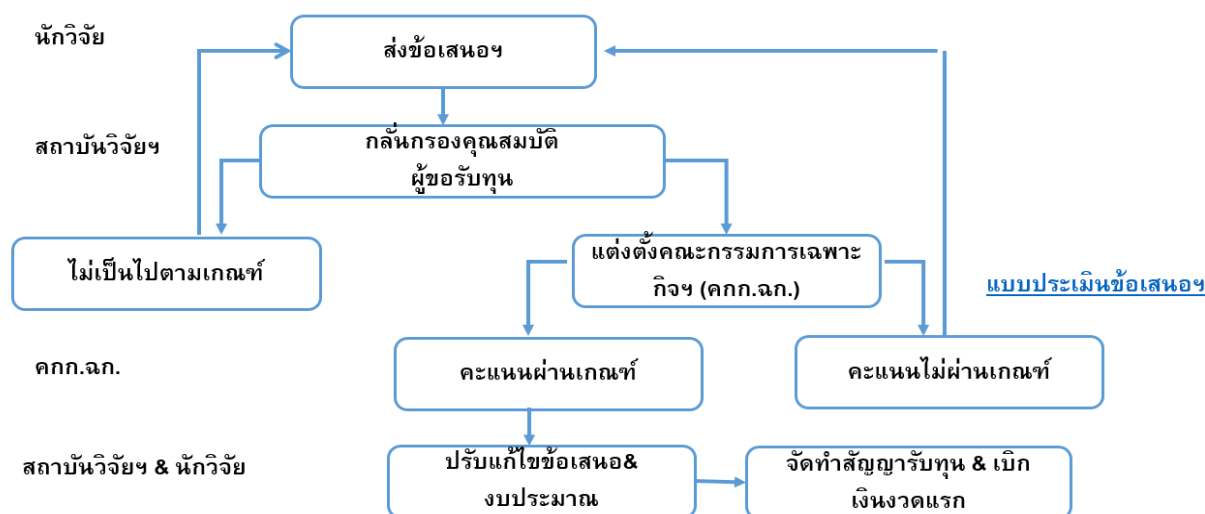
1.2.6 ภาพรวม คำนี้ถึงคุณภาพของข้อเสนอโครงการวิจัยโดยรวม

1.3 การพิจารณาข้อเสนอโครงการวิจัย

หลังจากทางสถาบันวิจัยและพัฒนาได้รับข้อเสนอจากนักวิจัยแล้ว จะมอบให้สาขาวิชาการร่วมพิจารณา กลั่นกรองคุณสมบัติของผู้รับทุนเพิ่มอีก 2 ประเด็น ได้แก่ 1) ภาระงานของผู้วิจัยว่า มีภาระงานมากน้อยเพียงใด ถ้ารับทุนแล้วสามารถทำการวิจัยตามข้อเสนอได้หรือไม่ และ 2) อาจารย์มีระยะเวลาปฏิบัติงานตามสัญญาเหลืออยู่ยาวนานเพียงใด ปกติจะต้องมีระยะเวลาเหลือเกิน 9 เดือน และอาจารย์ที่กำลังต่อสัญญาจะไม่สามารถขอรับทุนได้

เมื่อผ่านเกณฑ์ดังกล่าวแล้ว ทางสถาบันจะแต่งตั้งคณะกรรมการเฉพาะกิจตามแนวทางการพิจารณาแต่งตั้ง คณะกรรมการเฉพาะกิจ ประกอบด้วยผู้ทรงคุณวุฒิจำนวน 3-5 คน ซึ่งเป็นผู้ทรงคุณวุฒิภายนอกและผู้ทรงคุณวุฒิ ภายในจากบัญชีรายชื่อที่สาขาวิชาเสนอมา (คณะกรรมการวิจัยมีข้อเสนอแนะให้ทบทวนเป็นประจำทุกปี) ร่วมกับการพิจารณาจากคำสำคัญที่ปรากฏใน ชื่อเรื่อง วัตถุประสงค์การวิจัย วิธีดำเนินการวิจัย (มติคณะกรรมการวิจัย)

การพิจารณาข้อเสนอโครงการวิจัยของสถาบันวิจัยและพัฒนา มีกระบวนการดังภาพที่ 1



ภาพที่ 1 กระบวนการพิจารณาข้อเสนอโครงการวิจัยของสถาบันวิจัยและพัฒนา

คณะกรรมการฯ จะใช้แบบประเมินในการพิจารณาข้อเสนอโครงการวิจัย เกณฑ์การผ่านการประเมินคือ ข้อเสนอจะต้องได้คะแนนมากกว่า 75 คะแนน ซึ่งส่วนใหญ่ถึงแม้ข้อเสนอใดๆจะมีคะแนนผ่านเกณฑ์แต่ยังต้องมีการปรับแก้ไข โดยทางสถาบันวิจัยและพัฒนาจะเป็นผู้แจ้งและบอกให้นักวิจัยทำการปรับแก้ไขอีกครั้ง ซึ่งถ้านักวิจัยใดได้รับแจ้งให้ทำการแก้ไขข้อเสนอฯ นั้นหมายถึงว่า ได้ผ่านเกณฑ์การรับทุนแล้ว แต่ได้เงินทุนเท่าใดต้องพิจารณาว่า สอดคล้องตามเงื่อนไขมากน้อยแค่ไหน โดยงวดแรกที่จะได้คือ จำนวนเงินร้อยละ 50 ของเงินวิจัยทั้งหมด คณาจารย์ที่สนใจสามารถเข้าไปดูรายละเอียดได้ที่เว็บไซต์ของสถาบันวิจัยและพัฒนาที่ <https://ird.stou.ac.th/>

2. แนวปฏิบัติในการเสนอขอรับทุนวิจัยจากแหล่งทุนภายนอก

แหล่งทุนวิจัยภายนอกมีหลายแห่ง เช่น กระทรวงอุดมศึกษา วิทยาศาสตร์ วิจัยและนวัตกรรม (อววน.) สำนักงานสภานโยบายการอุดมศึกษา วิทยาศาสตร์ วิจัยและนวัตกรรมแห่งชาติ (สอวช.) ทุนวิจัยสนับสนุนงานพื้นฐาน (Fundamental Fund) ของสำนักงานคณะกรรมการส่งเสริมวิทยาศาสตร์ วิจัยและนวัตกรรม (สกสว.) สำนักงานการวิจัยแห่งชาติ (วช.) สำนักงานพัฒนาการวิจัยการเกษตร องค์กรมหาชน (สวก.) สถาบันวิจัยระบบสาธารณสุข (สวรส.) สำนักงานนวัตกรรมแห่งชาติ (สนช.) หน่วยบริหารและจัดการทุนด้านการพัฒนาระดับพื้นที่ (บพท.) หน่วยบริหารและจัดการทุนด้านการพัฒนากำลังคน และทุนด้านการพัฒนาสถาบันอุดมศึกษา การวิจัยและสร้างนวัตกรรม (บพค.) และหน่วยบริหารจัดการทุนด้านการเพิ่มความสามารถในการแข่งขันของประเทศ (บพข.) เป็นต้น

ผู้สนใจขอรับทุนจากแหล่งทุนภายนอก สามารถตรวจสอบการเปิดรับข้อเสนอได้จาก NRIIS โดยตรง หรือจากข้อมูลที่สถาบันวิจัยและพัฒนาแจ้งข่าวในกลุ่ม LINE : URMS/NRIIS และเว็บของสถาบันวิจัยและพัฒนา โดยทางสถาบันวิจัยและพัฒนาของมหาวิทยาลัยจะเป็นผู้ประสานงานให้ โดยประชาสัมพันธ์ให้ทางนักวิจัยไปประสานงานกับแหล่งทุนเองผ่านระบบ URMS/NRIIS แล้วถ้าผู้วิจัยได้รับทุน ขอให้ผู้วิจัยแจ้งกลับมาที่ทางสถาบันวิจัยฯ เพื่อที่ทางสถาบันวิจัยฯ จะช่วยอำนวยความสะดวก ดำเนินการเปิดบัญชีให้ หรืออาจจะต้องเกี่ยวข้องกับการรายงานความก้าวหน้าในบางกรณี

.....

ผู้จัดทำแนวปฏิบัติ: รองศาสตราจารย์ ดร.สุดาว เลิศวิสุทธิไพบูลย์

ผู้จัดทำสรุปการสัมมนาแลกเปลี่ยนเรียนรู้: อาจารย์ สพ.ญ. มยุรินทร์ เหล่าจุฬาสวัสดิ์

ผู้จัดกิจกรรม: คณะทำงานจัดการความรู้ สาขาวิชาวิทยาศาสตร์สุขภาพ มหาวิทยาลัยสุโขทัยธรรมาธิราช